



AMAZONE ECO POWER N.V.
Think. Act. Save.

Ontwikkelingsprojecties West-Suriname




Samenstellers: Samuel Mehairjan MSc sam.mehairjan@outlook.com
 Armand Bipat MSc armandbipat@gmail.com
 Priyel Tedjoe BSc ptedjoe25@gmail.com

Datum: 24 December 2020



1 Voorstellen voor Ontwikkeling in het Westen van Suriname

<p>1.1 Doel</p>	<p>Dit document presenteert ideeën hoe het Westelijk deel van Suriname ontwikkeld kan worden tot moderne nieuwe leef, ontwikkelingsgebieden en steden met potenties van export, werkgelegenheid en deviezen verdiensten.</p>
<p>1.2 Omschrijving gebied</p>	<p>Onder Westelijk deel van Suriname wordt verstaan het gebied vanaf Copenamerivier tot aan de Corantijnrivier zoals afgebeeld in de volgende figuur (rood)</p>  <p>De belangrijke gebieden die tot ontwikkeling zullen worden gebracht zijn:</p> <ul style="list-style-type: none"> Linker en Rechteroever van de Coppename rivier Van Jenny tot Coronie Van Coronie tot Wageningen Wageningen en verder tot Henar Het Maratakka gebied en Boven-Nickerie Nickerie als nieuwe stad Het hele Corantijn gebied tot Apoera en verder naar Bakhuis gebergte
<p>1.3 Duur van het project</p>	<p>10 tot 20 jaren 2020-2040</p>
<p>1.4 Aan te pakken punten</p>	<p>Agrarische sector, veeteelt, visserij, handel & industrie, mijnbouw, petrochemische industrie, energieopwekking, hydro energie, toerisme, bosbouw, bouwsector, onderwijs, wetenschappen, sport, diensten verlening (ICT, constructies, bouw, engineering) en luchtvaart.</p>
<p>1.5 Project verantwoordelijke</p>	<ul style="list-style-type: none"> • De totale verantwoordelijkheid voor het opzetten van deze ontwikkelingsprojecten is de president van Suriname. Onder de leiding van de president zal er een PLANBUREAU of INVESTSUR de contouren en uitwerking van deze projecten voorbereiden met enkele

1.6 Nut en opbrengst

aangewezen ministers en directeuren van staatsbedrijven en particulieren.

- Na de voorbereiding zal het ministerie van BIBIS de buitenlandse investeerders aantrekken.
- In Suriname zal het PLANBUREAU of INVESTSUR de verdere begeleiding doen met medewerking van de rest van de regering en de projecten laten realiseren. Wanneer de projecten lopen, wordt het losgelaten door PLANBUREAU of INVESTSUR en verloopt het proces weer normaal.

Het nut van dit meerjarig ontwikkelingsplan is om nieuwe gebieden te ontsluiten en in cultuur te brengen om nieuwe investeerders te accommoderen. Deze investeerders zullen zorgdragen voor productie werkverschaffing en export. Nevenant zal hieruit voortvloeien dat er dorpen vestigingsplaatsen en steden van de grond zullen verreizen. Er zullen nieuwe krachten uit het buitenland ook gebracht moeten worden ter versterking voor de uitvoer van de grote projecten. Suriname zal met deze grote plannen antwoord kunnen geven op de vraag naar producten in het Caraïbisch gebied en daarbuiten. Suriname zal honderden miljoenen dollars per jaar aan exportopbrengsten hiermee verdienen.

1.7 Import van investeerders

Om de grote ontwikkelingsprojecten te realiseren is het nodig om boeren met kennis en kapitaal (+/- USD 1.000.000 per boer) van Azië/Europa/America's te brengen naar Suriname. Per boer/ondernemer moet er 250-500 hectare of meer aan grond worden toegekend zodat ze het gebied tot ontwikkeling kunnen brengen en ruim kunnen verdienen. De boeren moeten zelf voor hun infrastructuur zorgen (transport, begaanbare wegen e.d.) Er zullen tax holiday's worden gegeven en staatsburgerschap.

Door het laten vestigen van deze boeren kan de Staat op jaar basis USD 1 miljard en meer aan exporten binnenkrijgen. We zullen ruim moeten denken en visie ontwikkelen om deze grote ontwikkelingsplannen te engineeren en uit te voeren.

Inhoudsopgave

1	Voorstellen voor Ontwikkeling in het Westen van Suriname	2
1.1	Doel.....	2
1.2	Omschrijving gebied.....	2
1.3	Duur van het project.....	2
1.4	Aan te pakken punten	2
1.5	Project verantwoordelijke	2
1.6	Nut en opbrengst	3
1.7	Import van investeerders.....	3
2	Coppenamerivier en omgeving	8
2.1	Visserij	8
2.2	Opzetten woongemeenschap Jenny & Boskamp	8
2.3	Bijenteelt	10
2.4	Landbouw	11
2.5	Educatie	16
3	Coronie.....	18
3.1	Landbouw	18
3.2	Veeteelt.....	20
3.3	Bijenteelt	25
3.4	International Tourism	25
3.5	Mijnbouw.....	27
3.6	Toerisme	28
3.7	Science & Technology	30
3.8	Sport	31
4	Nickerie Maratakka 4.1 Toerisme.....	32
4.2	Landbouw/Bosbouw.....	36
4.3	Industrie	36
4.4	Visserij	36
4.5	Wageningen.....	37
	Henar-Westelijke polder van Nickerie.....	38
4.6	Landbouw	38
4.7	Veeteelt.....	39
4.8	Industrie	40
4.9	Toerisme	43
4.10	Sport	43
4.11	Science, Education & Technology.....	45

4.12 Ontwikkeling Nickerie	46
4.13 Aquacultuur	48
4.14 Mijnbouw	49
5 Conclusie	51

Figure 1 Stijger voor vissersboten	8
Figure 2 Opzetten woongemeenschap Jenny	8
Figure 3 Vissersboot.....	8
Figure 4 Nieuwe Oost-West verbinding 3-baans highway.....	10
Figure 5 Imkers	10
Figure 6 Kokos aanplant.....	12
Figure 7 Veeteelt	12
Figure 8 Telen van gewassen in kasten.....	12
Figure 9 Blacbelly schaap.....	12
Figure 10 Landbouw mbv machines	13
Figure 11 Markoesa aanplant	13
Figure 12 Tamarinde Aanplant	13
Figure 13 Paprika aanplant.....	13
Figure 14 Peper aanplant	13
Figure 15 Aquacultuur	13
Figure 16 Citrus aanplant	14
Figure 17 Papaja aanplant.....	14
Figure 18 Zwarte aarde	14
Figure 19 Rijstbouw.....	14
Figure 20 Aquacultuur, vis en rijst.....	15
Figure 21 Voorbeeld agricultural school SABA	16
Figure 23 op te zetten basketbal veld	31
Figure 24 suikerriet plantage	18
Figure 25 bananen plantage.....	18
Figure 26 telen van landbouwgewassen.....	19
Figure 27 Noniteelt	19
Figure 28 Mais plantage	20
Figure 29 kweken van varkens	20
Figure 30 kweken van kippen	21
Figure 31 kaas fabriek.....	22
Figure 32 kweken van eenden.....	22
Figure 33 zuivelfabrieken.....	23
Figure 34 Suikerriet verwerken tot eindproducten.....	24
Figure 35 bird watching	26
Figure 36 bird watching	26
Figure 37 toeristen in een korjaal.....	27
Figure 38 toeristenwoning	27
Figure 39 Kunstwerken mbv schelpen.....	28
Figure 40 Winti Culturu.....	29
Figure 41 Pater.....	29
Figure 42 Kerk.....	29
Figure 43 Kaaiman	30
Figure 44 Raketbasis.....	30
Figure 45 Toeristische plek Maratakka	32
Figure 46 Aryuvedische praktijken te Maratakka'	33
Figure 47 Watersport.....	33
Figure 48 Kampeertent.....	34
Figure 49 Ontwikkeling Maratakka gebied tot een toeristische plek	34
Figure 50 Maratakkagebied op de kaart	35

Figure 51 Woongemeenschap Maratakka city	35
Figure 52 Citrus aanplant	36
Figure 53 Papaja aanplant.....	36
Figure 54 Zoetwatervissen	36
Figure 55 Vliegveld Wageningen	37
Figure 56 Nieuwe woongemeenschap Wageningen	37
Figure 57 Bananen aanplant Wageningen.....	37
Figure 58 Papaja aanplant.....	37
Figure 59 Combine aan het werk.....	38
Figure 60 Kippenkwekerij op grote schaal	39
Figure 61 Kweken van viervoeters.....	40
Figure 62 Voorbeeld nieuwe Centrale Markt Nickerie	41
Figure 63 Diepzee haven.....	42
Figure 64 Detail Diepzee haven.....	42
Figure 65 Bird Watching	43
Figure 66 Toeristen in een korjaal	43
Figure 67 Voorbeeld op te zetten voetbalveld	44
Figure 68 Jaknikker	45
Figure 69 Bekijken van verschillende vissoorten in Suriname.....	45
Figure 70 Agricultural school	46
Figure 71 worstel.....	44
Figure 72 Petrochemische industrie	47
Figure 73 Brug over de Corantijnrivier	47
Figure 74 Euro-City	48
Figure 75 Uitbreiding vliegveld Nickerie.....	48
Figure 76 Aquacultuur	49
Figure 77 Ontginnen van Bauxiet	49
Figure 78 Hydro Kabalebo.....	50
Figure 79 Voorbeeld bauxietmaatschappij te bakhuis.....	50

2 Coppename rivier en omgeving

2.1 Visserij

Het Coppenamegebied heeft heel veel potentie om de visserijsector tot ontwikkeling te brengen. In het Coppenamegebied kunnen de volgende type visserijen worden ontwikkeld en ontplooid:

- Kustvisserij
- Zeevisserij
- Riviervisserij
- Zwampvisserij
- Aquacultuur (Vissen in vijvers kweken)

Om deze sector tot ontwikkeling te brengen is het hard nodig dat de benodigde infrastructuur in place wordt gebracht. De volgende activiteiten moeten op gang worden gebracht om de visserij binnen dit gebied te stimuleren:

- Het opstellen van plannen
- Het opleiden van vissers
- Het aanleggen van stijgers
- Het beschikken over voldoende vissersboten
- Het opzetten van een visverwerkingsbedrijven
- Het beschikken over genoeg manpower
- Bouwen van woningen in dorpen
- Vestigingsplaatsen met alle civiele voorzieningen
- Het export klaarmaken van vis en het zoeken van markten
- Het aanleggen van visvijvers



Figure 1 Stijger voor vissersboten

Dit creëert werkgelegenheid en export in miljoenen Amerikaanse dollars



Figure 3 Vissersboot

2.2 Opzetten woongemeenschap Jenny & Boskamp

De gebieden Jenny en Boskamp die aan de linkeroever respectievelijk rechteroever van de Coppename rivier liggen moeten ontwikkeld worden tot 2 woongemeenschappen. De grootte van de woongemeenschappen is +/- 2.500 tot 5.000

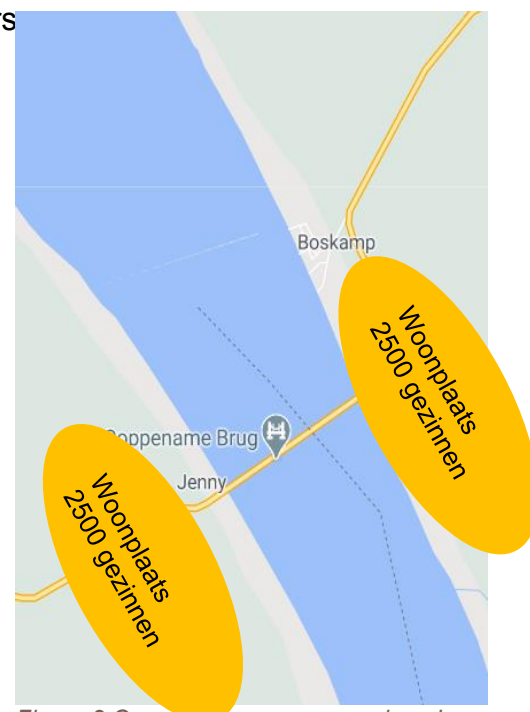


Figure 2 Opzetten woongemeenschap Jenny

gezinnen per gebied met uitbreidingsmogelijkheden voor de toekomst. De woongebieden zullen kleine/middelgrote vestigingsplaatsen zijn met alle voorzieningen zoals: scholen, hospitalen, sportaccommodaties, winkels, elektra, water, overheidskantoren en andere hoognodige voorzieningen. Verder moeten er een militaire kamp en politieposten worden opgezet voor de bewaking van de kust en de omgeving

Repatrianten uit het buitenland die willen ondernemen of gewoon wonen kunnen plekken toegewezen krijgen in deze nieuwe leefgemeenschappen.

Verder moeten er havenfaciliteiten en stijgers worden aangelegd voor watertransport en export.



Figuur 1 Voorbeeld vestiging langs de rivier

Aan de oevers van de Coppenerivier richting Zuid-Suriname kunnen er bedrijven en industrieën worden opgezet. Er kan industriecentra worden opgezet. Voorbeeld: agrarische industrie, visindustrie, bosbouw industrie, goud, zand, steenslag, betonindustrie, water export, aryuvedische centrum, bedevaartsoorden en Eco toeristische faciliteiten. Verder kunnen er Eco-milieutechnische hogeschool/universiteit worden opgezet in dit gebied (in samenwerking met FAO, UNESCO, UNFCCC, COP21 Paris agreement).

Vanaf de Coppename rivier tot naar Nickerie moet een een 3-baans high way worden opgezet voor de ontwikkeling van de ontsluiting en handel.



Figure 4 Nieuwe Oost-West verbinding 3-baans highway

2.3 Bijenteelt

Er zijn al enkele imkers (11) bezig met de bijenteelt in dit district. Dit levert een jaarlijkse productie van ca 1100 liters honing. De knelpunten die aangepakt moeten worden om de bijensector te ontwikkelen zijn: trainingen, de materialenvoorziening, de transportfaciliteiten en de lange tijd tussen de initiële investering en het oogsten. Er moet getracht worden om de komende 10 jaar het aantal imkers te brengen naar 1000, waarbij de honing geëxporteerd kan worden. De lokale behoefte aan honing wordt geschat op tussen de 50.000 en 65.000 liter. Deze tak moet ontwikkeld worden tot een productie van 250-300.000 liter per jaar. Dit zorgt voor werkgelegenheid in het district Coronie en ook inkomsten voor het land. De belangrijke drachtplanten voor de bijenteelt zijn Mira-Udu, Djamun, Parwa, Watrabebe, Tapirira en Brokobaka.



Figure 5 Imkers

2.4 Landbouw

Kokos is het traditionele gewas van Coronie. Er is een grote vraag naar kokosolie in de wereld. De bestaande aanplanten zijn verouderd. Er moet geïnvesteerd worden in nieuwe kokosbomen (+/- 10.000 ha.) Ontwikkeling van de kokoscultuur is één van de meest voor de hand liggende opties voor duurzame ontwikkeling van het district. De bomen kunnen 30 meter hoog worden, maar er zijn ook dwergvarianten. Op plantages staan er ongeveer 140 bomen per hectare. Ze produceren ongeveer 100 kokosnoten per jaar die elk 1.5 kg wegen. De boom kan voor 60 jaar vruchten dragen. Het houden van varkens is in het verleden met succes uitgeoefend als nevenactiviteit van de kokoscultuur en behoort tot de ontwikkelingsmogelijkheden. De varkens kunnen worden gevoed met de afvalproducten van de oliebereiding.

Daarnaast kan er langs de Coppename rivier grote landbouwgebieden worden opgezet en ontwikkeld worden voor duizenden boeren.

Deze boeren kunnen onder andere het volgende doen:

- Veeteelt (Rund, kippen, eieren, eenden, schapen, zuivelproducten, vlees, huid, veren export)
- Landbouw (Rijst, suiker, koffie, cacao, bananen, uien, bonen, groenten, mais export)

Om dit alles te realiseren is het nodig om boeren met kennis en kapitaal (+/- 1.000.000 USD per boer) van Azië/Europa/America's te brengen naar Suriname. Per boer moet er 200-500 hectare aan grond worden toegekend zodat ze het gebied tot ontwikkeling kunnen brengen en ruim kunnen verdienen.

De boeren moeten zelf voor hun infrastructuur zorgen (transport, begaanbare wegen e.d.).

Door het laten vestigen van deze boeren kan de staat op jaar basis USD 1 miljard aan exporten binnenkrijgen. We zullen ruim moeten denken en visie hebben om deze ontwikkelingen te engineeren en uit te voeren.

De volgende fabrieken zullen worden opgezet t.b.v. verwerking van de producten die afkomstig zijn uit de landbouw en veeteeltsector: vleesfabrieken, voerfabrieken, energie, woningbouw, scheepvaart, dienstverlening, zuivelfabrieken, agrarisch aanverwante producten (kokos matten, bezems, bloempotten enz.).

Verder kunnen er schapen gekweekt worden. Het is bewezen dat de ras Blackbelly heel goed gekweekt kan worden in de tropische gebieden.

Verder kan er heel veel zoete tamarinde verbouwd worden in Coronie (+/- 1000 hectare).

In het Coppename gebied kan er een grote aanplant markoesa worden geplant (5.000 hectare). Van Markoesa kan er stroop/sap, concentraat gemaakt worden en worden geëxporteerd. Dit zorgt voor veel werkgelegenheid. Onder de Markoesa aanplant kan er bladgroente z.a. kaisoi, amsoi, kailan worden geplant.

Er moet verder 5000 hectare aan grond vrijgemaakt worden (schelp mix zand) voor het verbouwen van peper.

Voor het verbouwen van producten zoals sla t.b.v. export kunnen de hydroponic systemen worden ontwikkeld.

Een ander gewas dat geteeld kan worden in Coronie is papaja. Voor de papaja aanplant is er ongeveer 5000 hectare nodig op Coppename en 1000 hectare in Coronie.

Er kan Citrus aanplant worden opgezet in het Tibittigebied voor ongeveer 5000 hectare (sinaasappel, mandarijn, tangelo, grapefruit, pompelmoes). Hiervan kan een deel worden gebruikt om sap te maken t.b.v. export en het ander deel kan als vrucht worden geëxporteerd.

Er kan kersen aanplant worden opgezet in het Coppename gebied voor ongeveer 5000 hectare.

Ook kan er pinda aanplant worden opgezet in het Coppename gebied voor ongeveer 5000 hectare (voor export van pinda producten in blikken en pindakaas).

Ook zal er sierteelt industrie op grote schaal worden opgezet in het Coppename gebied voor ongeveer 1000 hectare voor de plaatselijke behoefte en export.
Men moet verder mogelijkheden bekijken om humus (zwarte aarde) te maken en te gebruiken voor landbouwdoeleinden (biologische teelt/mest). De wereld verlangt naar biologisch geteelde landbouwgewassen.
Er moet veel aan pluimvee en veeteelt worden bedreven en alle mest moet verwerkt worden tot nuttige aanwending in de biologische landbouw.



Figure 6 Kokos aanplant



Figure 7 Veeteelt



Figure 8 Telen van gewassen in kasten



Figure 9 Blacbelly schaap



Figure 10 Landbouw mbv machines



Figure 11 Markoesa aanplant



Figure 12 Tamarinde Aanplant



Figure 13 Paprika aanplant



Figure 14 Peper aanplant



Figure 15 Aquacultuur



Figure 16 Citrus aanplant



Figure 17 Papaja aanplant



Figure 18 Zwarte aarde



Towards sustainable
Figure 19 Rijstbouw



Figure 20 Bloemen



Figure 21 *Heliconia chartacea* 'Sexy Pink'

De aquacultuur moet op gang worden gebracht in Coronie. Men kan ook geïntegreerd rijst-viskweeksystemen opzetten. Geïntegreerde kweekmodellen, die rijstteelt en aquacultuur (vis of garnalen) combineren, worden al tientallen jaren toegepast in Vietnam. De vissen eten schadelijke insecten op en vormt hun uitwerpselen bemesting voor de rijstplanten. Door vis en rijst te combineren kan een boer dus echt dubbel oogsten met minder milieuschade (minder pesticiden nodig).



Figure 22 Aquacultuur, vis en rijst

2.5 Educatie

Er kan een milieu-universiteit worden opgezet in dit gebied (international environment & climate institute, gefinancierd door WHO of United Nations vanwege ons Amazonewoud en ongerepte natuur, insecten, dieren, planten, water. Omdat de Coppenerivier ongerept is, zou deze instituut ook in dit gebied moeten worden opgezet.). Verder kunnen er Eco-milieutechnische hogeschool/universiteit worden opgezet in dit gebied (in samenwerking met FAO, UNESCO, UNFCCC, COP21 Paris agreement). Er zullen duizenden mensen hier een werk vinden, voornamelijk hoog kader. Dit wordt een internationale instelling. Het zal zorgen voor miljoenen dollars aan inkomsten voor de Staat.



Figure 23 Voorbeeld agricultural school SABA



Figuur 2 Voorbeeld op te zetten universiteit en woongemeenschappen

Deze universiteit zal honderden profesoren en wetenschappers accommoderen. De kosten van de bouw van de universiteit, woongemeenschappen, winkelcentra, en overige faciliteiten zal ongeveer 500 Miljoen tot 1 miljard USD bedragen. (Zie model Saba, Guyana, Trinidad, Ecuador (Olade)). De impact en uitstraling van deze universiteit zal Suriname tillen tot een hoger nivo en in aanzien ook de nodige lift geven. De economie zal een heel grote boost duurzaam krijgen. Behalve milieu, kan er ook meteorologie, klimatologie, oceanografie, marine management en kust estuarium managementstudies worden verzorgd.

3 Coronie

3.1 Landbouw

Aan de linkerkant van de weg kunnen suikerrietplantages worden opgezet. De producten kunnen worden gebruikt voor lokale doeleinden, maar ook voor de export. 20.000 hectare grond moet beschikbaar worden gesteld voor het opzetten van de plantages. Hieruit kan er voor meer dan 100 Miljoen USD aan export worden verdiend per jaar. De producten die men uit suikerriet kan maken zijn: Suiker, Rum, Melasse, Bio-Fuel, ethanol, en energieopwekking uit bagasse. (2-3.000 mensen kunnen werken hier) Export van 200 tot 300 Miljoen USD per jaar. In dit gebied kan ook een woongemeenschap worden opgezet.



Figure 24 suikerrietplantage

Verder kan er aan bananenteelt worden gedaan. Binnen dit gebied bestaat ook de mogelijkheid voor het opzetten van bananenplantages voor de export.



Figure 25 bananen plantage



Figure 26 telen van landbouwgewassen

Aan de rechterkant van de weg (zeekant) kunnen er visvijvers worden opgezet voor het kweken van vissen. Verder kan er langs de hele weg aan landbouw worden gedaan. Men kan grote watermeloen plantages opzetten, leguanen kweken, koeien, schapen en varkens kweken. Men kan ook een grote mais/rijst aanplant opzetten voor het maken van vee en kippenvoer. Men kan aan noniteelt doen en ook een nonimuseum opzetten. Nonisap kan geëxporteerd worden.



Figure 27 Noniteelt



Figure 28 Mais plantage

3.2 Veeteelt

Coronie is ideaal voor de veeteelt. De gemeenschap kan zich dan van vlees en of andere dierlijke producten voorzien. Ook zal naar afzetmarkten aangeboden worden. Hierover moet de gedachteswisseling met beleidsmakers nog plaatsvinden. Men kan kippen, schapen en varkens kweken in Coronie. Er moet een slachthuis worden opgezet conform internationale normen.



Figure 29 kweken van varkens



Figure 30 kweken van kippen



Figure 31 Veeteelt



Figure 32 kaas fabriek



Figure 33 kweken van eenden

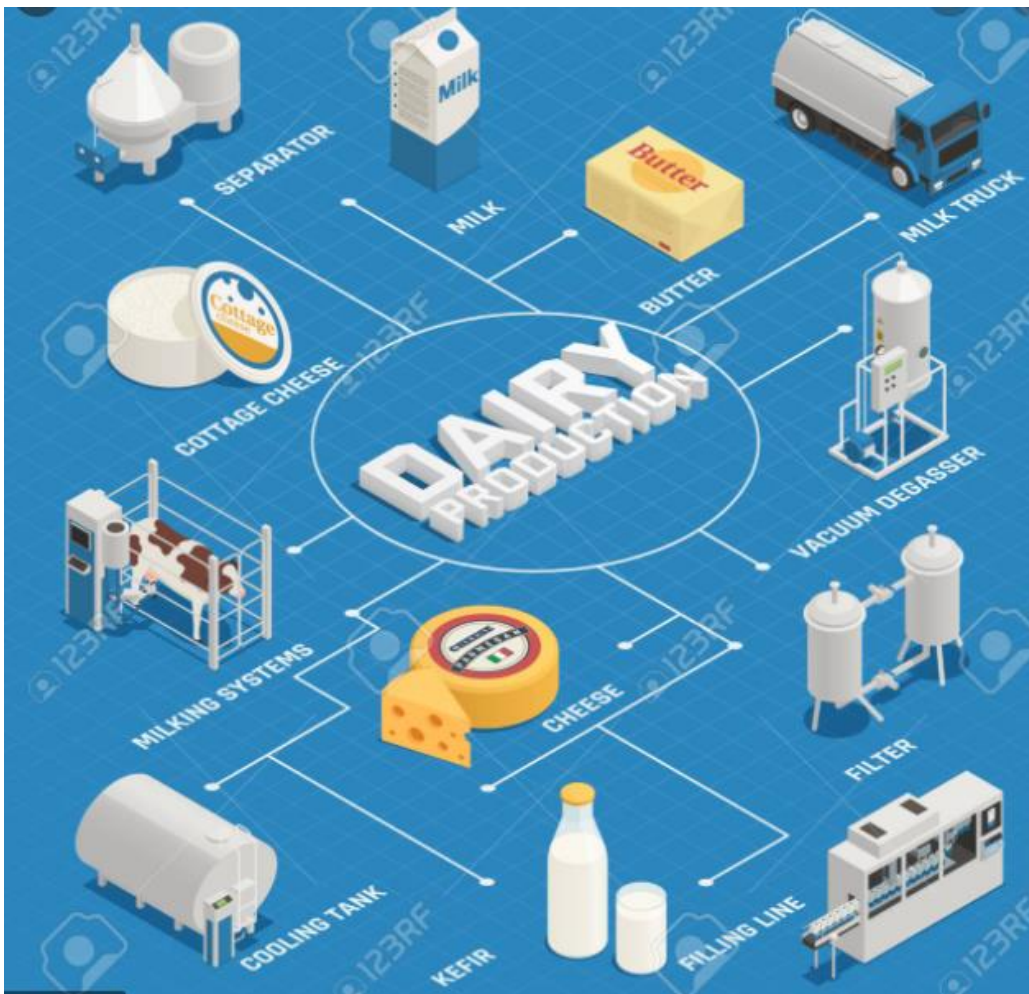


Figure 34 zuivelfabrieken

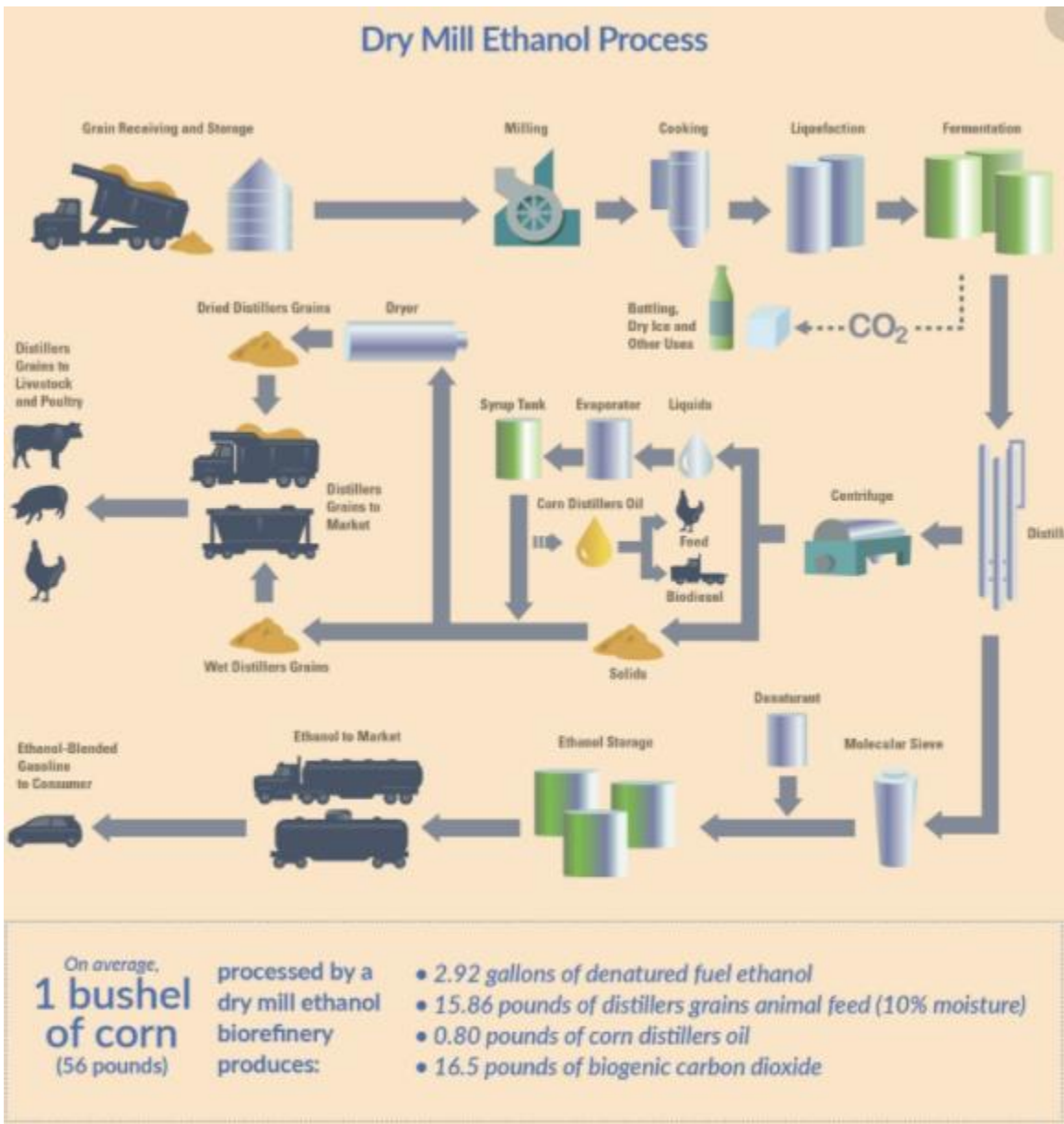


Figure 35 Suikerriet verwerken tot eindproducten

Totness kan ingericht worden tot een kleine stad van ongeveer 5.000 woningen met alle voorzieningen (scholen, hospitalen, sportaccommodaties, winkels, elektra, hotels, water en andere hoognodige voorzieningen).

Alle andere dorpen langs de weg van Coronie moeten een upgrade krijgen, waarbij de huizen opgeknapt worden. De bewoners moeten allemaal in de agrarische sector gaan. Ze kunnen kleine industrieën opzetten zoals honing, kokosolie en andere aan kokos gerelateerde eindproducten zoals bezems, matten en andere producten.

Om dit alles te realiseren is het nodig om boeren met kennis en kapitaal (+/- 1.000.000 USD) van Azië/Europa te brengen naar Suriname. Per boer moet er 500-1000 hectare aan grond worden toegekend zodat ze het gebied tot ontwikkeling kunnen brengen. De boeren moeten zelf voor hun infrastructuur zorgen (transport, begaanbare wegen e.d.).

Door het laten vestigen van deze boeren kan de staat op jaar basis USD 400 miljoen aan exporten binnenkrijgen.

Coronianen krijgen ook grond en hulpkapitaal om hun bedrijven te starten.

3.3 Bijenteelt

In Coronie zullen er meer bijen worden gekweekt dan nu het geval is.

Wetenschappelijk bewezen is pure Coronie-honing een eeuwenlange, ambachtelijke honingtraditie. De vruchtbare grond, het zonnige Atlantische Oceaan-klimaat en het mooie landschap maken dit deel van Coronie bij uitstek geschikt voor het houden van bijenkorven in de open natuur. Er staan nauwelijks huizen, industrieën zijn er niet en er is geen straling van mobiele telefoonpalen. Hier houden de imkers al generaties lang hun bijen. Een waar honingparadijs dat uitgebreid moet worden. Deze sector moet verder ontwikkeld en bevorderd worden, zodat honing op grote schaal geëxporteerd kan worden.



Figure 36 Voorbeeldige Imker van Suriname

3.4 International Tourism.

Tussen Coronie en Wageningen kan ontwikkeld worden tot een plaats voor toeristen. Toeristen kunnen hier aan watersport doen, vogels kijken, varen, kaaimannen kijken, varen en rusten.

Er moeten “hotels” worden opgezet waar toeristen eten/drank kunnen kopen, kunnen slapen of rustig van het water en vogels kunnen genieten. Verder kan men in de avonden kaaimannen gaan kijken en sterren bezichtigen.

Hierdoor kunnen duizenden toeristen deze plekken bezoeken per jaar.

Het Pannen gebied in het noordwestelijk deel van de estuarium zone, ten noorden van de Oost-Westverbinding tussen het kanaal van Burnside (Coronie) en de Corantijnrivier (Nickerie), herbergt

een zekere potentie voor natuurliefhebbers



Figure 37 bird watching



Figure 38 bird watching



Figure 39 toeristen in een korjaal



Figure 40 toeristenwoning

3.5 Mijnbouw

Ten westen van de Santokreek (Coronie) bestaat onder andere de mogelijkheid tot de winning van schelpen. Men moet de focus leggen om knutselwerkjes van de schelpen te maken wat heel aantrekkelijk is voor toeristen. Verder kan men landbouw- en veeteelt kalk maken uit de schelpen.



Figure 41 Kunstwerken mbv schelpen

3.6 Toerisme

De attracties voor toeristen die nader ontwikkeld kunnen worden zijn:

- Schelpstrandactiviteiten
- Parwa en mangrovebossen bezoeken
- Krabben vangen
- Sportvissen
- Winticultuur
- Toeristen kunnen gebracht worden naar de zwampen in de achterkant van Coronie
- Bird watching op het strand en achterland

De behoefte aan een professionele logeergelegenheid zal zeker de opkomst van het toerisme ten goede komen. Er is behoefte aan een modern centrum waar reizigers tussen Paramaribo en Nickerie een tussenstop kunnen maken, overnachten, vakantie vieren (kleine hotels 20-30 mensen) en lekker eten. Het ontbreken van toeristisch attractieve plekken en logeergelegenheden maakt het verblijf in Coronie van toeristen niet aantrekkelijk. Trips kunnen worden georganiseerd naar het Wayambo en Arrawara gebied. Naast het Arrawara gebied kunnen er Eco Resorts gebouwd worden. De minister van afdeling Cultuur van Minov moet boeken laten schrijven over alle districten m.b.t. de ontstaanswijze van de districten, historische momenten en over de bevolking en hun cultuurgoed etc. Deze boeken moeten beschikbaar zijn in winkels, op stranden en alle plekken die toeristen aantrekken, alsook ook de airport.

In Coronie kan men een kokosoliemuseum opzetten



Figure 42 Winti Culturu



Figure 43 Pater



Figure 44 Kerk





Figure 45 Kaaiman

3.7 Science & Technology

Er moet een raketbasis worden opgezet in Coronie (in het verleden is hierover veel gesproken). Frankrijk, India, Chili of welke land ook interesse heeft om een raketbasis op te zetten kan dit in Coronie opzetten. Het gebied is gunstig voor het opzetten van een raketbasis omdat we dichtbij de evenaar zijn.

Voor deze raketbasis komen er veel research centers, hotels, wegen (gelijkgesteld aan Courou). Het opzetten van een raketbasis zorgt voor werkgelegenheid voor meer dan 1000 mensen en zal voor vele miljoenen aan inkomsten zorgen voor de Staat.



Figure 46 Voorbeeld raketbasis in Coronie

3.8 Sport

Er moeten voetbalvelden, worstelscholen, basketbalvelden, wielrennen, zwembaden, tennisvelden worden opgezet in. Vooral de dijk leent zich voor jogging, wandelen, meditatie, bird watching en gevechtssporten.

De sportvelden moeten voldoen aan internationale standaarden, zodat ook internationale wedstrijden in Suriname kunnen worden afgespeeld.



Figure 47 Voorbeeld op te zetten voetbalveld



Figure 48 op te zetten basketbalveld

4 Nickerie

Maratakka

4.1 Toerisme.

In dit gebied kan Eco toerisme worden ontwikkeld, birdwatching, sportvisserij, boswandeling, natuurgeneeskunde (ayurvedisch center) meditatie center, watersport, kamperen



Figure 49 Toeristische plek Maratakka



Figure 50 Aryuvedische praktijken te Maratakka'



Figure 51 Watersport



Figure 52 Kampeertent



Figure 53 Ontwikkeling Maratakka gebied tot een toeristische plek

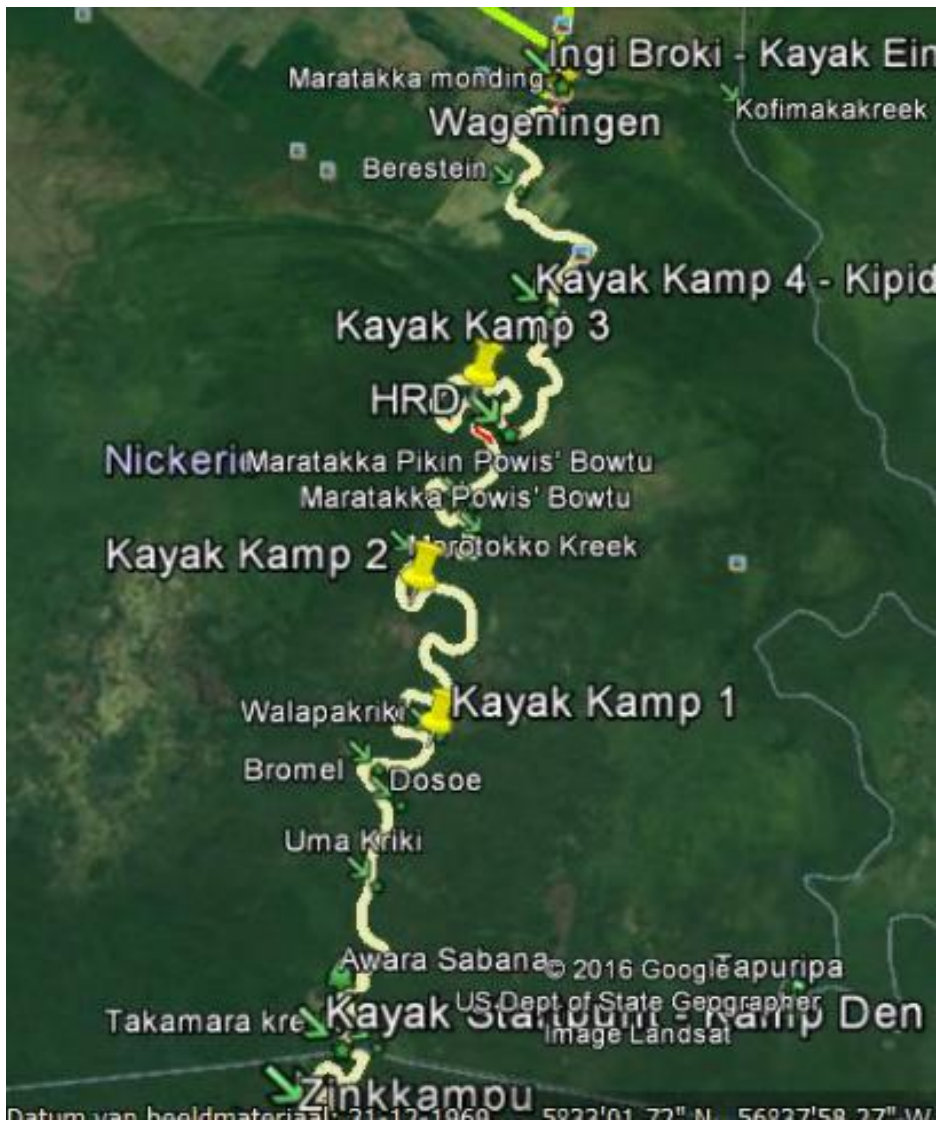


Figure 54 Maratakkegebied op de kaart

In het Maratakka gebied kan ook een woongemeenschap worden opgezet voor 2500-5000 inwoners met alle nodige voorzieningen.



Figure 55 Woongemeenschap Maratakka city

4.2 Landbouw/Bosbouw

Beide oevers van de Maratakkarivier moeten worden ontwikkeld. Dit gebied kan gebruikt worden voor het ontwikkelen van landbouwactiviteiten. Er is genoeg zoetwater om de planten nat te maken. Er kunnen houtzagerijen worden opgezet langs deze rivier. Verder kan men de visserijsector binnen dit gebied ontwikkelen.



Figure 56 Citrus aanplant



Figure 57 Papaja aanplant

4.3 Industrie

Men kan een waterfabriek opzetten waar zoet rivierwater wordt omgezet tot schoon drinkwater voor export. Ook het water uit de bodem is onbesmet en goed voor raffinage en export.

Ook kan men houtzagerijen bouwen. Het zand in dit gebied bevat een hoog silicium gehalte. Er kan een porseleinen fabriek worden opgezet binnen dit gebied.

Verder moeten er scholen worden opgezet in dit gebied.

Er kunnen hotels worden opgezet in dit gebied.

Wegen en bruggen moeten aangelegd worden

Ook de Surinamers uit het buitenland maar ook Europese, Amerikaanse en Aziatische boeren met kapitaal kunnen in deze gebieden bedrijven opzetten voor de export.

4.4 Visserij

Er komen heel veel vissen voor in de Maratakka rivier. Men kan zwampen aanleggen en vissen kweken voor lokale en export doeleinden. Men kan heel veel zoetwatervissen in dit gebied kweken.

De fuik- en lijnvisserij kan in dit gebied worden uitgeoefend.



Figure 58 Zoetwatervissen

4.5 Wageningen

De woongemeenschap moet helemaal gerehabiliteerd worden. Scholen, sportcentra, kantoren, ziekenhuizen moeten netjes gemaakt worden.

In de jaren 50-80 was Wageningen een bloeiende agrarische onderneming en een voorbeeld in Zuid-Amerika. De gemechaniseerde rijstbouw was in topvorm. Het gebied Wageningen en omgeving kan teruggebracht worden zoals het vroeger was. Hiervoor is visie en goed bestuur nodig.

Alle gebieden waar rijst geplant kan worden, moet rijst geplant worden. Er moet een zaaizaadbedrijf komen, laboratoria voor proeven en testen, opleidingen voor landbouwers, huisvesting, scholen, vliegveld moet gerehabiliteerd worden, alle bruggen en sluizen, dammen, maar vooral pompen moeten in optimale conditie worden teruggebracht en uitgebreid worden. Er moet een nieuwe moderne elektrische centrale worden gebouwd voor de energievoorziening. Het gebied Wageningen en omgeving is naast landbouw ook bekend voor bananen, fruit, tangelo, veeteelt, educatie, toerisme en visserij.



Figure 59 Vliegveld Wageningen



Figure 60 Nieuwe woongemeenschap Wageningen



Figure 61 Bananen aanplant Wageningen



Figure 62 Papaja aanplant

Henar-Westelijke polder van Nickerie

4.6 Landbouw

De efficiëntie in de productie moeten worden verhoogd door:

- Het optimaliseren van de productie op bestaande arealen via rehabilitatie van polders
- Vervangingsinvesteringen en nutsvoorzieningen
- Verbetering van het functioneren van het MCP-beheersorgaan
- Evalueren van recente polderontwikkeling
- Het rehabiliteren van de rijstpolders
- Het ontwikkelen van coöperatieve droog- en opslagfaciliteiten
- Het verrichten van onderzoek naar de ontwikkeling van producten op basis van rijst
- Het inrichten van een terrein voor bulkopslag
- Het verpakken van kunstmeststoffen
- Het verstrekken van subsidies aan rijstboeren
- De boeren moeten geschoold worden
- Leningen moeten verschaft worden voor investering in vervanging
- Er moeten meer landbouwarealen worden uitgegeven aan nieuwe boeren
- Productie in Nickerie moet hiermee verdubbeld worden
- Er moeten meer exportmarkten gezocht worden
- Er moeten meer eindproducten gemaakt worden uit padie (rijstmeel, rijst, beschuit)
- Energieopwekking m.b.v. rijstkaf

Alle vervallen scholen en overheidskantoren, ook cellenhuizen moeten vernieuwd worden. Wegen, sluizen, bruggen, dammen, dijken moeten gerehabiliteerd worden. Overstromingen vanuit de rivier en het achterland moeten tot het verleden gaan behoren. Er moet goede water management zijn.



Figure 63 Combine aan het werk

In Nickerie dat bekend staat als agrarisch district, wordt voornamelijk aan rijstteelt gedaan. Behalve de rijstsector neemt de bananensector een voorname plaats in. Sectoren, zoals de agro-industrie, veeteelt en visserij, kunnen in de toekomst een belangrijke rol binnen de plaatselijke economie gaan vervullen. De agrarische sector is altijd de grootste werkverschaffer in het district geweest. De

efficiëntie in de productie moeten worden verhoogd door het optimaliseren van de productie op bestaande arealen via rehabilitatie van polders, vervangingsinvesteringen en nutsvoorzieningen, verbetering van het functioneren van het MCP-beheersorgaan; evalueren van recente polderontwikkeling; het rehabiliteren van de westelijke rijstpolders; het ontwikkelen van coöperatieve droog- en opslagfaciliteiten; het verrichten van onderzoek naar de ontwikkeling van producten op basis van rijst; het inrichten van een terrein voor bulkopslag; het verpakken van kunstmeststoffen; het verstrekken van subsidies aan rijstboeren. Verder moeten de boeren getraind worden.

Ten aanzien van de afzet van rijst zal de Overheid, samen met exporteurs alternatieve afzetmarkten (Caricom, FTAA) moeten aanboren. Op het gebied van voorlichting, scholing en coöperatievorming, zal vanuit de Overheid een eenduidig en voldoende motiverend beleid moeten worden gevoerd. Onderzoek geldt namelijk als één van de basisfactoren voor betere rijstproductie en exportstimulering

4.7 Veeteelt

Er moet een nieuw slachthuis komen, en veeteelt gronden moeten ter beschikking worden gesteld voor export van koeien, schapen en kippenvlees.

De veeteeltsector in Nickerie moet verder worden ontwikkeld met als doel:

1. Het voorzien van de lokale bevolking van betaalbare viseiwitten;
2. het genereren van inkomsten voor de Staat
3. het creëren van (regionale) werkgelegenheid voor Surinamers
4. het verruimen van exportgerichte productie middels een zo groot mogelijke toegevoegde waarde
5. het stimuleren van nationaal ondernemerschap



Figure 64 Kippenkwekerij op grote schaal



Figure 65 Kweken van viervoeters

4.8 Industrie

Er moet een nieuwe 2 verdieping centrale markt komen met boven restaurants en andere luxe voorzieningen. Beneden zullen de landbouwproducten verkocht worden.

Er zal een nieuw politiestation en nieuwe brandweerkazerne gebouwd worden.

Er moet een Splinternieuwe sporthal komen in Nickerie. Er moeten zwembaden komen voor Paradise en Wageningen. Er moet een bioscoop in Nickerie komen.

Alle polders moeten voetbalvelden, basketbalvelden, worstelvelden, cricketvelden, wandelparken, parken krijgen.

Er moet in Nickerie ook houtzagerij, bandenzaken, rijstkaftcentrale, kabelfabrieken, jutezakken, kunstzaken, kartonnage, slijperijen en isolatorfabrieken komen (industrialisatie).

Er moet een diepzeehaven worden aangelegd voor de kust van Nickerie. De diepzeehaven zal als transithaven (hub) fungeren.

De haven zal ongeveer 15 tot 20 km in zee liggen, voor de kust van Nickerie op circa 25 meter diepte en strategisch staan tussen Europa, Afrika, Zuid-Amerika (Brazilië), Noord-Amerika (Canada) en Azië (China).



Figure 66 Voorbeeld nieuwe Centrale Markt Nickerie



Figure 67 Diepzeehaven Nickerie



Figure 68 Detail Diepzeehaven Nickerie

4.9 Toerisme

Het pannen gebied in het noordwestelijk deel van de estuarium zone, ten noorden van de Oost-Westverbinding tussen het kanaal van Burnside (Coronie) en de Corantijnrivier (Nickerie), (tussen Potosibank en Coroniebank) herbergt een zekere potentie voor natuurliefhebbers. Toeristen kunnen hier aan watersport doen, vogels kijken, varen, kaaimannen kijken, eten, drinken en rusten. Er moeten “hotels” worden opgezet waar toeristen eten/drank kunnen kopen, kunnen slapen of rustig van het water en vogels kunnen genieten. Er moeten boottrips worden georganiseerd in de avonden om kaaimannen gaan kijken. Hierdoor kunnen duizenden toeristen deze plekken bezoeken per jaar.



Figure 69 Bird Watching



Figure 70 Toeristen in een korjaal

4.10 Sport

Er moeten voetbalvelden, worstelscholen, basketbalvelden, wielrennen, zwembaden, tennisvelden worden opgezet in Nickerie.

De sportvelden moeten voldoen aan internationale standaarden, zodat ook internationale wedstrijden in Suriname kunnen worden afgespeeld.



Figure 71 Voorbeeld op te zetten voetbalveld



Figure 72 worstel

4.11 Science, Education & Technology

Er moet een Science Center komen in Nickerie

In de science center moet er uitgebreid te zien zijn hoe suiker uit suikerriet gemaakt werd in Suriname.

De balattawinning moet ook in de science center worden gepresenteerd.

Verder moet men kunnen zien hoe rijst wordt geteeld en verwerkt tot eindproducten z.a. rijst, veevoer enz.

Hoe hout geogst en verwerkt wordt en hoe vis gevangen en verwerkt wordt.

In de Science center moet men zien hoe aardolie verwerkt wordt tot diesel en andere producten.



Figure 73 Jaknikker

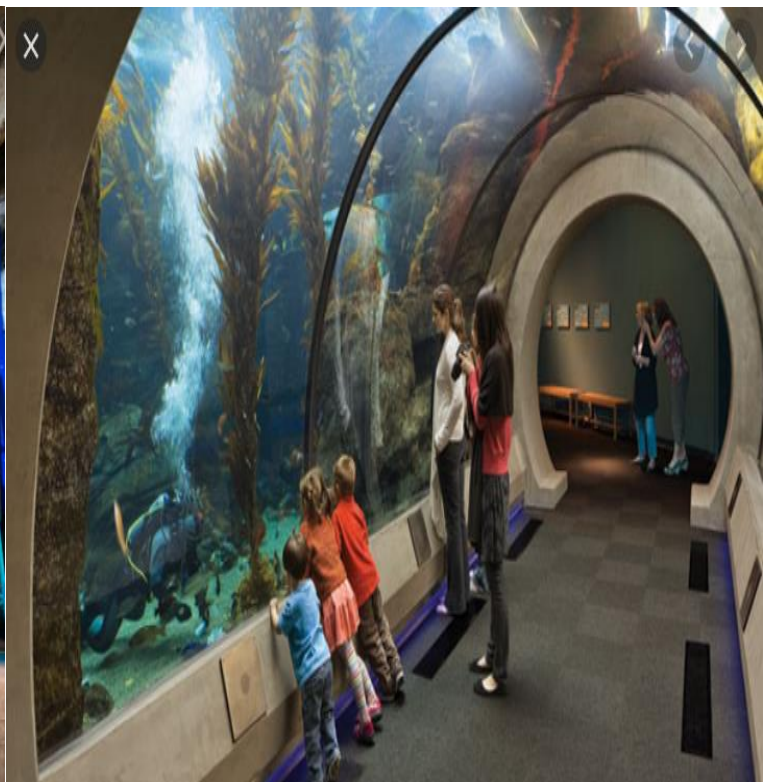


Figure 74 Bekijken van verschillende vissoorten in Suriname

In het Bernard polder moet een Agricultural school worden opgezet op hbo-niveau, waarbij er internationale studenten moeten worden aangetrokken.

Sectoren, zoals de agro-industrie, veeteelt en visserij, kunnen in de toekomst een belangrijke rol binnen de plaatselijke economie gaan vervullen.

De agrarische sector is altijd de grootste werkverschaffer in het district geweest

Na de studie moeten de studenten in aanmerking voor een stuk land komen waar ze op een efficiënte manier, hoogwaardige gewassen kunnen produceren voor export doeleinden.

Verder moeten de studenten vijvers/zwampen krijgen tbv het uitvoeren van visserij activiteiten. Ook het verlenen van bootvergunningen moet soepeler geschieden.



Figure 75 Agricultural school

Deze universiteit zal honderden professoren en wetenschappers accommoderen. De kosten van de bouw van de universiteit, woongemeenschappen, winkelcentra, en overige faciliteiten zal ongeveer 500 Miljoen tot 1 miljard USD bedragen. (Zie model Saba, Guyana, Trinidad, Ecuador (Olade)). De impact en uitstraling van deze universiteit zal Suriname tillen tot een hoger niveau en in aanzien ook de nodige lift geven. De economie zal een heel grote boost duurzaam krijgen.

4.12 Ontwikkeling Nickerie

Nieuw Nickerie moet uitgebreid worden met 100% en een moderne stad worden, met alle kenmerken van een moderne stad. Om nieuw Nickerie zullen er nieuwe woongemeenschappen worden opgezet zoals de polders en het Bernard polder en Euro-city.

Ministerie van LVV moet naar Nickerie verplaatst worden.

Agrarische studie (faculteit) moet verplaatst worden naar Nickerie.

Nickerie moet een parlamentsgebouw krijgen waar de vergaderingen kunnen worden gehouden. 6-10 keer per jaar moeten DNA-vergaderingen worden gehouden in Nickerie.

Er moet een brug worden gebouwd over de Corantijn rivier in het verlengde van de Rambaran Mishre weg. De brug zal in Guyana aankomen in het gebied Corriverton omgeving number 63 beach (+/- 20meter hoog). Er kan dan een gemeenschap worden opgezet In Corantijnpolder en in Corriverton waarbij de mensen van Guyana en Suriname zullen samenwerken. De gemeenschap moet een capaciteit van +/- 40.000 gezinnen kunnen accommoderen met scholen, sportcentra, universiteiten, industrieën, elektra, water en andere hoognodige voorzieningen.

De 2 cities gaan agrarische producten, meubels, vlees verwerken t.b.v. export naar de Caribische eilanden.

Er moet een brug over Nickerie rivier in de buurt van Waterloo worden gebouwd. 10.000 mensen wonen aan de rechteroever van de Nickerie rivier. In dit gebied moet de petrochemische industrie worden opgezet. Verder moet er landbouw en visserij industrie worden opgezet.



Figure 76 Petrochemische industrie



Figure 77 Brug over de Corantijnrivier

Surland en een deel van Europolder en Bernard polder gebruiken voor het bouwen van een nieuwe stad (400-500.000 inwoners). Deze stad zal de naam Euro-city kunnen dragen. Op Surland kunnen er totaal andere producten geplant worden.



Figure 78 Euro-City

Het vliegveld van Zeedijk moet aangepast worden tot een internationaal vliegveld, zodat vluchten uit Guyana en andere Caraïbische landen kunnen worden uitgevoerd via deze luchthaven. Hierop zullen SLM, FlyAllways, Guyana Airways, Caribbean Airlines, LIAT en andere maatschappijen kunnen aandoen.



Figure 79 Uitbreiding vliegveld Nickerie

4.13 Aquacultuur

De aquacultuur moet op gang worden gebracht in Nickerie. Men kan ook geïntegreerd rijst-viskweesystemen opzetten. Geïntegreerde kweekmodellen, die rijstteelt en aquacultuur (vis of garnalen) combineren, worden al tientallen jaren toegepast in Vietnam. De vissen eten schadelijke insecten op en vormt hun uitwerpselen bemesting voor de rijstplanten. Door vis en rijst te combineren

kan een boer dus echt dubbel oogsten met minder milieuschade (minder pesticiden nodig).



Figure 80 Aquacultuur

4.14 Mijnbouw

Het Bakhuis gebied bevat heel veel bauxiet. Het opzetten van een bauxiet industrie in dit gebied kan heel wat inkomsten voor de staat opbrengen. Het bauxiet moet in Suriname zelf worden verwerkt tot eindproducten, wat voor meer inkomsten kan zorgen. Voor het verwerken van bauxiet tot eindproduct is er heel wat energie nodig. Deze energie kan worden verkregen d.m.v. hydro Kabalebo. In het Kabalebo gebied moet een hydro dam worden gebouwd, waarbij men mbv waterkracht elektriciteit kan opwekken.



Figure 81 Ontginnen van Bauxiet



Figure 82 Hydro Kabalebo



Figure 83 Voorbeeld bauxietmaatschappij te Bakhuis

Apoera

Er kan een citrus aanplant worden opgezet in het Apoera gebied voor ongeveer 2000 hectare (sinaasappel, mandarijn, tangelo, grapefruit, pompelmoes, pomtayer, gember, markoesa, ananas). Hiervan kan een deel worden gebruikt om sap te maken t.b.v. export en het ander deel kan als vrucht worden geëxporteerd. Hout verwerking opzetten voor de export (Greenhart). De toerisme sector kan ook op gang worden gebracht

5 Conclusie

Plan van aanpak

De plannen moeten verder uitgewerkt worden door een team onder leiding van de president

- Bodemkundigen, hydrologen, geologen
- Landbouwkundigen, veeteelt en visserij deskundigen
- Industrial engineers
- Investeerders uit Suriname en het buitenland interesseren voor deze projecten
- 500 Nederlandse boeren met elk een investeringskapitaal van 1 miljoen Euro, 500 Aziatische boeren met elk een investeringskapitaal van 1 miljoen Euro en 500 Amerikaanse en andere boeren met elk een investeringskapitaal van 2 miljoen Euro levert een totaal investeringskapitaal van Euro 2 miljard op.
- Er kan binnen 3 jaren geïnvesteerd worden
- Tax holiday en investerings incentives geven
- Staatsburgerschap regelen
- Invoerrechten vrij van alle investeringsmiddelen
- 5 jaren tax free (max 10 % belasting). Na de 5 jaren betalen de boeren normaal belasting