



SURINAAMSE BROUWERIJ N.V.

SINDS 1955

Duurzaamheidsverslag 2013

Brewing a Better Future



Welkom

Duurzaamheidsverslag 2013

Surinaamse Brouwerij N.V. is al sinds 1955 een maatschappelijk verantwoorde onderneming en staat met het PARBO-bier merk centraal in de maatschappij. Parbo is de nationale trots, het belangrijkste, het meest actieve en het grootste biermerk in Suriname.

We zijn er:

Trots op Surinaamse Brouwerij N.V. te zijn, deel van HEINEKEN N.V. en gecommiteerd aan het verrassen en prikkelen van onze consumenten

Wij hechten waarde aan:

- Passie voor kwaliteit
- Pret & plezier in het leven
- Respect voor de mens
- Respect voor het milieu

Wij willen:

De nummer 1 merkenbouwer en brouwer zijn die steeds aan de top staat

TOTAAL 250.000
SRD GEÏNVESTEERD
IN DE MAATSCHAPPIJ



158
MEDEWERKERS



187.800
HL PRODUCTIE



EXPORT NAAR
4 LANDEN



1
BROUWERIJ IN
PARAMARIBO

93%
MARKTAANDEEL



2
BIERMERKEN
IN SURINAME



Voorwoord

Brouwen aan een duurzame toekomst in Suriname

Surinaamse Brouwerij N.V. is al sinds 1955 een maatschappelijk verantwoorde onderneming en staat met het PARBO-bier merk centraal in de maatschappij. Parbo is de nationale trots, het belangrijkste, het meest actieve en het grootste biermerk in Suriname. Surinaamse Brouwerij N.V. maakt onderdeel uit van HEINEKEN en draagt bij aan het internationale HEINEKEN duurzaamheidsprogramma *Brewing a Better Future*. Dagelijks zijn wij aan het nadenken hoe we de uitdagingen waarmee we worden geconfronteerd kunnen omzetten in kansen om een duurzamere samenleving achter te laten voor toekomstige generaties. Wij richten onze duurzaamheidsactiviteiten op het Surinaamse milieu, onze medewerkers en de Surinaamse maatschappij.

Transparantie naar onze stakeholders is van groot belang. Ik ben daarom erg blij dat wij vanaf dit jaar, jaarlijks een duurzaamheidsverslag zullen uitbrengen. Voor u ligt ons eerste duurzaamheidsverslag. Hierin kijken wij voor u als stakeholder terug op een succesvol en duurzaam 2013 en geven wij een idee van de huidige stand van zaken en activiteiten van ons duurzaamheidsprogramma *Brewing a Better Future*. Ook kijken wij vooruit op onze doelstellingen voor de aankomende jaren.

Maatschappelijk verantwoord ondernemen is iets waar wij niet alleen voor staan. Stakeholders zijn essentieel om onze doelstellingen te bereiken. Wij gaan dan ook graag met u als stakeholder de dialoog aan en hopen van u te kunnen leren, u te kunnen inspireren en ook samen met u te werken aan een betere toekomst.

Wanneer ik terugblik op het jaar 2013, kan ik zeggen dat ik trots ben op wat wij als brouwerij voor mooie resultaten hebben behaald. Investeren in verantwoord alcoholgebruik is voor ons de manier van werken geworden zowel intern als extern. Kijkende naar veiligheidscijfers kunnen we spreken van 0 ongevallen in 2013. Met het vieren van 365 dagen ongevalvrij op 23 oktober van dit jaar is ook ons veiligheid record verbroken.



Ten opzichte van 2012 hebben wij een besparing van 6% waterverbruik, 8% energieverbruik en 7% CO₂ verbruik gerealiseerd in de brouwerij. We kunnen nu spreken van 5 actieve studiebeurzen, zowel nationaal als internationaal. 100% van onze medewerkers hebben gemeenschapswerk verricht in het afgelopen jaar. In de Surinaamse maatschappij hebben we in 2013 ruim 250.000 SRD geïnvesteerd in maatschappelijke projecten in Suriname. Door nieuw talent te hebben aangetrokken bij de brouwerij is ons totale personeelsbestand gegroeid.

Wanneer ik met u vooruitblik op 2014 kan ik u vertellen dat onze aandacht primair zal uitgaan naar:

- Het leveren van een alsmaar groeiende bijdrage aan de maatschappij
- Het stimuleren van verantwoord alcohol gebruik onder onze consumenten en medewerkers
- Het blijven reduceren van ons energie, water en CO₂ verbruik
- Het trainen en verder ontwikkelen van onze medewerkers

Ik vraag u nogmaals om met ons de dialoog aan te gaan en ik zie dit verslag als belangrijke basis om u te kunnen laten zien waar wij mee bezig zijn en waar wij voor staan om maatschappelijk verantwoord te ondernemen.

Rene Kruijt,
Algemeen Directeur Surinaamse Brouwerij N.V.

Onze strategie

Strategie

Duurzaamheid is één van de zes strategische prioriteiten van HEINEKEN. Om hier wereldwijd invulling aan te geven bestaat er het Brewing a Better Future programma. Dit programma richt zich op vier belangrijke aandachtsgebieden waar HEINEKEN wereldwijd het grootste verschil kan maken.



Ook voor Surinaamse Brouwerij N.V. (hierna genoemd als Surinaamse Brouwerij) is elk van bovengenoemde aandachtsgebieden van groot belang. Surinaamse Brouwerij heeft de 4 wereldwijde HEINEKEN aandachtsgebieden lokaal doorvertaald in een Surinaamse duurzaamheidsstrategie die zich focust op het Surinaamse milieu, onze eigen medewerkers en de Surinaamse maatschappij.

Wereldwijde HEINEKEN ambities voor 2020

Met onze lokale initiatieven en activiteiten leveren wij een bijdrage aan het wereldwijde 'Brewing a Better Future' programma van HEINEKEN. Op elk focuspunt van de wereldwijde HEINEKEN strategie zijn er duidelijke toezeggingen gedaan en beloftes gemaakt. Deze bepalen gezamenlijk de HEINEKEN duurzaamheidsambities voor 2020.



Water

- Watergebruik in de brouwerijen reduceren met 25%¹ naar 3,7 hl/hl
- Streven naar significante watercompensatie in waterschaarste en waternoodlijdende gebieden waarin HEINEKEN actief is



Reduceren van CO₂-uitstoot

- Met 40% in de productie¹
- Met 50% in koeling²
- Met 20% in distributie³ in Europa en America



Duurzame inkoop

- Minstens 50% van onze belangrijkste grondstoffen afkomstig van duurzame bronnen
- Voortdurend naleven van onze leverancierscode
- 60% lokale inkoop van agrarische grondstoffen in Afrika



Verantwoorde alcoholconsumptie

- Verantwoorde alcoholconsumptie aantrekkelijk maken met behulp van het Heineken®-merk
- Naleven van binnen de sector gemaakte afspraken
- Partnership met meetbare doelstellingen gericht op het aanpakken van alcoholmisbruik en openbare rapportage hierover

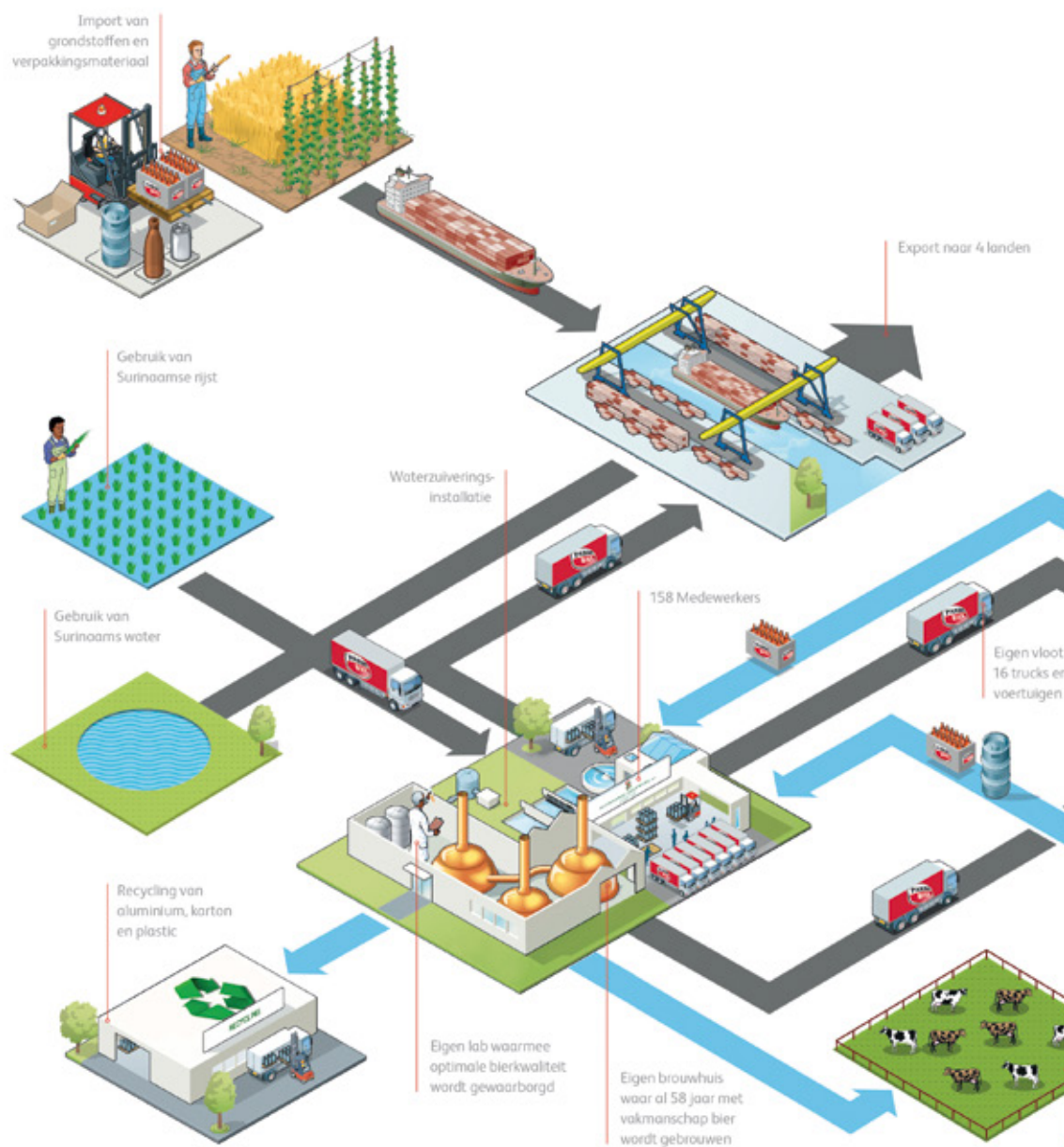
¹ Baseline 2008

² Baseline 2010

³ Baseline 2011

Ons proces

Van graan tot kraan



Grondstoffen

Bier wordt gebrouwen uit natuurlijke grondstoffen. Wij maken gebruik van Surinaamse rijst uit Nickerie en Surinaams water. Helaas zijn niet alle grondstoffen verkrijgbaar in Suriname en zijn wij genoodzaakt om deze te importeren uit het buitenland. Dit geldt ook voor het overgrote deel van ons verpakkingsmateriaal.

Brouwen

Surinaamse Brouwerij brouwt al 58 jaar op dezelfde wijze fantastisch bier. Het brouwen van bier is een traditioneel proces waar veel bij komt kijken. Het brouwen van bier kost veel water en

energie. Dit proberen wij zoveel mogelijk te reduceren. Organisch afval wat vrij komt na het brouwen van bier vindt als veevoedsel weer zijn weg terug naar de voedselketen. Andere afvalstromen worden waar mogelijk gerecycled.

Verpakken

Bier wordt verpakt in fles, blik en fust. We vergroten de duurzaamheid van onze verpakkingen door deze steeds lichter van gewicht te maken en ze waar mogelijk middels hervulbare verpakkingen te verkopen. Surinaamse Brouwerij verkoopt 47% van haar volume op de Surinaamse markt in hervulbare verpakkingen. Dit percentage zal in de toekomst alleen maar groter worden.

Distributie

Al onze producten moeten over de weg worden vervoerd naar onze klanten. Dit voeren wij zelf uit met onze distributievloot van 16 trucks.

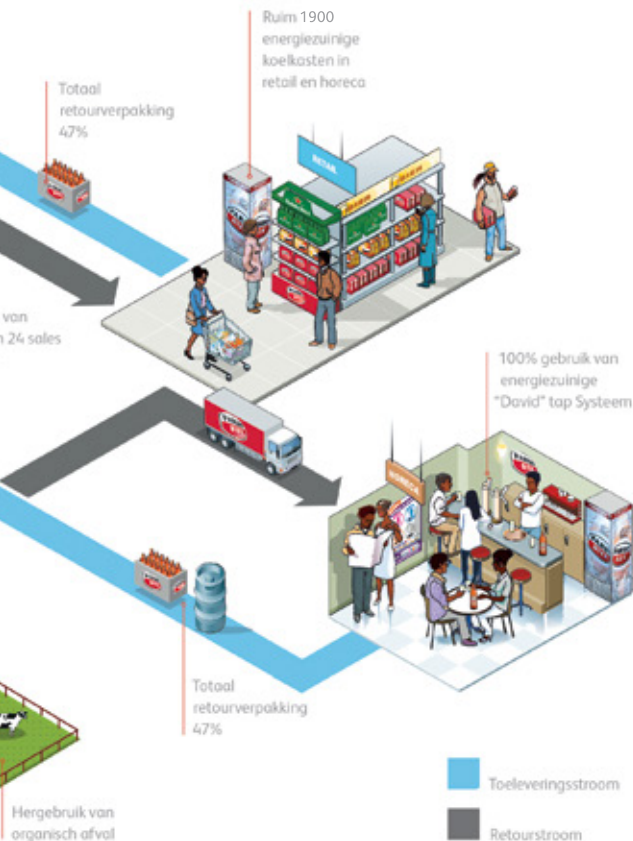
Waar mogelijk optimaliseren wij de distributie door de inzet van brandstofzuinige trucks, met kleinere trucks in de stad en grotere trucks buiten de stad. Naast distributie in Suriname wordt ons bier ook geëxporteerd naar Europa, onze buurlanden en de Caribische eilanden. Heineken® bier wordt geïmporteerd uit Nederland en vervolgens door ons lokaal gedistribueerd.

Klanten

Onze klanten verkopen het bier aan de consument. Dit gebeurt voor 15% in de horeca en voor 85% in de retail. Wij ondersteunen de klant hierbij door middel van onze sales en merchandise teams. Daarnaast plaatsen wij bij veel klanten koelkasten waardoor het bier gekoeld kan worden verkocht. Alle koelkasten die wij in de markt plaatsen zijn energiezuinige en duurzame koelkasten.

Consumenten

Onze consumenten genieten van onze producten. Echter willen wij wel dat dit op een verantwoorde manier gebeurt. Om dit te realiseren investeren wij meer en meer in verantwoord alcoholgebruik. Dit is terug te vinden op al onze verpakkingen, in al onze reclame-uitingen, communicatie en events.



Milieu



Een Surinaamse Boer uit Reeberg voedt zijn koeien het restproduct bostel (de vaste delen van het mout die overblijven na het brouwen van bier) afkomstig uit ons brouwproces. In 2013 hebben wij 2500 ton bostel hergebruikt. Al deze bostel is terechtgekomen in de dier voedselketen.

Zuinig omgaan met wat we hebben

Een goed glas bier brouwen, verpakken, transporteren en koelen kost energie en water en brengt ook reststoffen met zich mee. De brouwerij neemt graag haar verantwoordelijkheid om de nadelige effecten op het Surinaamse milieu waar mogelijk te reduceren. Dit betekent een constante focus op energie- en waterbesparing en kijken naar mogelijkheden voor het recylen van afval- en reststoffen.

Energie en CO₂ besparing

In ons brouwproces wordt veel energie verbruikt. Bij het opwekken van energie komen schadelijke broeikasgassen vrij. Wereldwijde overmatige uitstoot van broeikasgassen leidt tot klimaatverandering. Hierdoor loopt de temperatuur op en stijgt de zeespiegel. Wij zijn daarom dag in, dag uit druk bezig met het terugdringen van ons energieverbruik en

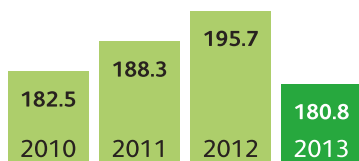
daarmee ook broeikasgassen. Binnen de brouwerij mag het resultaat er o.a. door vervanging van oude apparatuur zijn met 8% reductie in energieverbruik ten opzichte van 2012.

Bij de vergisting van bier komt CO₂ vrij. Deze CO₂ wordt opgeslagen in tanks en later bij het afvulproces van de flessen, blikken en fusten weer hergebruikt. Op deze manier hoeft Surinaamse Brouwerij geen extra CO₂ in te kopen. Door een continu investeringsprogramma de afgelopen jaren wordt ook ons machinepark elk jaar moderner en energiezuiniger. Zo heeft de nieuwe boiler voor het opwekken van stoom een 4% hoger rendement in vergelijking met de oude boiler.

Totaal CO₂ emissies
(kg CO₂ e/hl)



Totaal energieverbruik
(MJ/hl)



Waterbesparing

Water is voor bier de belangrijkste grondstof. Bier bestaat namelijk voor 95% uit water. Ook voor de teelt van rijst, mout en hop is water nodig. In ons proces wordt ook water gebruikt voor onder andere het reinigen van onze installaties,

retourflessen en kratten. Met een gemiddeld waterverbruik van 4.8 hl water per hl bier in 2013 t.o.v. 5.1 hl/hl in 2012 is Surinaamse Brouwerij goed op weg om steeds minder water te verbruiken. Momenteel heeft Surinaamse Brouwerij het laagste waterverbruik van alle Caribische HEINEKEN brouwerijen. Het is onze ambitie om steeds efficiënter te werken en ons waterverbruik te blijven reduceren. In 2013 hebben we een waterbesparing van 6% gerealiseerd ten opzichte van 2012. Dit is bereikt door bijvoorbeeld het rendement van de productielijnen te verbeteren, waardoor er in minder tijd en dus met minder waterverbruik dezelfde hoeveelheid flessen wordt geproduceerd.

Totaal water verbruik

(hl/hl)



Recycling

Afval recycelen is niet gemakkelijk in Suriname. Enkel door zelf actief op zoek te gaan naar recycle bedrijven is het mogelijk om resultaat te behalen. Een goed voorbeeld hiervan zijn alle organische reststromen die overblijven na het brouwen van bier. Deze vinden hun weg terug naar de voedingsketen. Bostel, de vaste delen van het mout die overblijven na het brouwen van bier, en restgist vormen een gewaardeerd eiwitrijk voedingsmiddel voor onder andere rundvee. In 2013 hebben wij 2500 ton bostel hergebruikt.

Groene koeling

Een mooi goed glas bier smaakt koel geserveerd het beste. Bij het koelen van bier wordt veel energie verbruikt. Daarom worden onze klanten enkel voorzien van koelkasten met de meest milieuvriendelijke specificaties. Alle koelkasten zijn voorzien van Hydrocarbon, een milieuvriendelijk koelmiddel.

In de nieuwste koelkasten wordt voor de verlichting LED in plaats van TL gebruikt. Dit levert een energiebesparing van 40% op en vraagt minder onderhoud.

Daarnaast zijn alle koelingen voorzien van een energie management systeem dat een optimale inzet van de motor realiseert aan de hand van het gebruik van de koeling. In 2013 zijn er 121 nieuwe energie zuinige koelkasten geplaatst. In totaal staan er nu bijna 2000 koelkasten verspreid door Suriname in de markt.

Distributie

Het gebrouwen bier moet, nadat het verpakt is de markt in worden gebracht. Dit doen wij met ons distributiebureau, Parbo Centrale N.V. Het distributie wagenpark bestaat nu uit 16 trucks waarvan er in 2 jaar tijd 11 zijn vervangen voor zuinigere trucks. Wij streven ernaar om bij de klant de perfecte bestelling te leveren (Perfect Customer Order, PCO). Dankzij de goede samenwerking tussen verkoop & distributie zijn we erin geslaagd om in 2013 een PCO van 96,3% te realiseren. Om zo efficiënt mogelijk te kunnen rijden gebruikt distributie het zogeheten "Shortrec" routeplanningssysteem, waarmee voor elke truck de slimste route wordt bepaald en een hoop brandstof wordt bespaard.

**6% WATER REDUCTIE
TEN OPZICHTE
VAN 2012**

Onze prioriteiten voor duurzame groei

- Recyclen van de vrijgekomen reststromen en afval uit ons bedrijfsproces
- Bewust inkopen bij leveranciers met respect voor mens, milieu en maatschappij
- Zo laag mogelijk waterverbruik in ons gehele brouwproces
- Zo laag mogelijk energieverbruik in ons gehele brouwproces



Nieuwe milieuvriendelijke boiler

Stoom is belangrijk in het brouwproces. Zonder stoom kan er geen bier gebrouwen worden. In 2013 is er geïnvesteerd in een nieuwe boiler met een zo beperkt mogelijke impact op het milieu. Deze boiler zal minder CO₂ uitstoten en levert een energiereductie van 8% op.

Medewerker



Een veilige werkplek creëren voor onze medewerkers is een top prioriteit. Door de inspanningen van al onze medewerkers vierden wij op 23 oktober 2013, 365 dagen ongevalvrij.

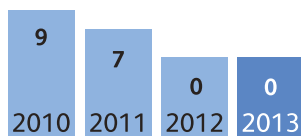
Onze mensen

Medewerkers zijn de sleutel tot succes. Wij streven ernaar om voor onze medewerkers een gezonde en veilige werkomgeving te creëren. Daarnaast verwachten wij dat onze medewerkers zich verantwoordelijk opstellen en respect hebben voor onze kernwaarden. Wij leggen de focus op veiligheid, gender diversiteit en het stimuleren van ontwikkeling en doorgroeimogelijkheden. Daarnaast investeren wij in kennis en vaardigheden van medewerkers door ze hierin te trainen. Ook het behoud en verbeteren van gezondheid en het terugdringen van de verzuimcijfers zijn van enorm belang.

Veiligheid

Het bieden van een gezonde en veilige werkomgeving heeft de hoogste prioriteit binnen Surinaamse Brouwerij. We besteden daarom veel aandacht aan het voorkomen van ongevallen. Sinds 2012 hebben wij het aantal ongelukken terug kunnen brengen naar 0. Deze lijn hebben wij ook in 2013 voortgezet. Door de inspanningen van al onze medewerkers vierden wij op 23 oktober 2013, 365 dagen ongevalvrij.

Ongeval cijfers

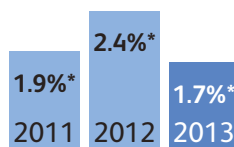


Gezondheid

Naast veiligheid draagt ook gezondheid bij aan het creëren van duurzame inzetbaarheid van medewerkers. Gezonde medewerkers zijn actief, gemotiveerd en productief. Het is gebleken dat er een stijgende lijn ontstaat bij onze medewerkers met betrekking tot overgewicht. Om hier een oplossing voor te bieden worden medewerkers aan de hand van ons wellness programma gestimuleerd om een gezonde levensstijl er op na te houden. In 2013 is er een wellness week georganiseerd. Het gemiddeld ziekteverzuimpercentage voor de totale organisatie voor 2013 bedraagt 1,7%. Dit ziekteverzuimpercentage is ten opzichte van 2012 gedaald met 29%.

Cijfers verzuim percentage

(Gemiddeld percentage per FTE)



*Inclusief langdurig verzuim

Gender diversiteit

Van oudsher werken er in een bierbrouwerij meer mannen dan vrouwen. Aandacht voor het aantrekken en behouden van vrouwelijk talent is een onderdeel van ons personeelsbeleid. Het totaal aantal vrouwen is de afgelopen jaren toegenomen. Momenteel is 29% van het totaal personeel vrouw. Dit is een groei van 52% ten opzichte van 2012.

Investeren in eigen en nieuwe medewerkers

Bier brouwen en verkopen is mensenwerk. Het behouden van en investeren in nieuwe medewerkers is voor ons van groot belang. Met een uitstroomdaling van 55% en een instroomgroei van 33% ten opzichte van 2012 zijn we dan ook enorm tevreden. Ook in totaal aantal medewerkers zijn wij gegroeid met 8%. Behoud van medewerkers betekent investeren in ontwikkeling en groei. Wij trainen en leiden onze medewerkers op om ervoor te zorgen dat ze hun werk steeds beter beheersen en ook veilig uitvoeren. Dit leidt ertoe dat medewerkers efficiënter en met meer plezier hun werk verrichten. Veel van onze trainingsprogramma's zijn zo opgezet dat het aanleren van vaardigheden wordt gecombineerd met het vergroten van kennis. In 2013 is er gemiddeld 3.5 dag per FTE besteed aan trainingen. Sinds enkele jaren trainen wij onze medewerkers ook digitaal, door gebruik te maken van E-Learnings. In 2013 is er 183 uur besteed aan het volgen van E-Learnings.

	2011	2012	2013
Totaal medewerkers	133	146	158
Instroom	18	12	16
Uitstroom	11	7	4

Zakelijke gedragscode

Onze organisatie heeft zich ertoe gecommitteerd om eerlijk, integer en met respect voor wetgeving en waarden zaken te doen. Deze commitments zijn vastgelegd in de zakelijke gedragscode. Deze code is bestemd voor alle medewerkers binnen Surinaamse Brouwerij en dient door een ieder te worden nageleefd. Door middel van een e-learning module maken wij medewerkers bewust van de zakelijke gedragscode. Ook alle nieuwe medewerkers worden geïnformeerd en getraind.

Cool@Work

Het drinken van alcohol past binnen een gezonde leefstijl, mits je met mate drinkt. Voor medewerkers is het drinken van alcohol tijdens het werk niet toegestaan.

Op werk gerelateerde activiteiten zoals bedrijfsuitjes en borrels verwachten wij dat medewerkers zich gedragen als ambassadeurs en dus verantwoord genieten.

Om ons interne alcoholbeleid te communiceren hebben wij het programma Cool@Work opgezet, dat medewerkers ondersteund bij het verantwoord omgaan met alcohol.

In 2013 stond bij elke personeelsborrel verantwoord alcoholgebruik centraal.

Onderzoek naar het Bedrijfsklimaat

Eind 2012 hebben we een onderzoek naar het bedrijfsklimaat uitgevoerd. In dit onderzoek werden onze eigen medewerkers gevraagd om het bedrijf te beoordelen, aan te geven wat goed verloopt en waar ze verbetering zouden willen zien. Het onderzoek is als zeer waardevol ervaren. Naast enkele concrete aanbevelingen voor verbetering kregen we veel hoge scores. In totaal heeft 90% van de werknemers verklaard er trots op te zijn te werken voor Surinaamse Brouwerij.

29% VROUWEN IN DE ORGANISATIE

Onze prioriteiten voor duurzame groei

- Creëren van begrip en eigenaarschap onder medewerkers op het gebied van CSR
- Waarborgen van een veilige werkplek en het trainen van medewerkers om veiligheidskennis bij te brengen en op peil te houden
- Ondersteunen van een gezonde leefstijl en het creëren van een gezonde werkplek
- Stimuleren van verantwoord alcohol gebruik onder medewerkers



Wellness week

In 2013 is er voor alle medewerkers een wellness week georganiseerd. Een week lang vonden er dagelijks verschillende sportieve, gezonde en ontspannende activiteiten plaats. Hierbij lag de focus op een gezonde leefstijl en het verbeteren van het evenwicht tussen het werk- en privéleven. Ook werden medewerkers ervan bewust gemaakt hoe zij overgewicht tegen kunnen gaan.

Maatschappij



Als Surinaamse Brouwerij N.V. proberen wij zo veel mogelijk gebruik te maken van lokale producten. Wij zijn er dan ook trots op dat de voor ons onmisbare grondstof rijst lokaal wordt geproduceerd in Nickerie.

Er zijn voor de maatschappij

Surinaamse Brouwerij wil een actieve bijdrage leveren aan de samenleving. Dit gebeurt onder andere door het stimuleren van verantwoord alcohol gebruik, het hanteren van een leverancierscode, het beschikbaar stellen van studiebeurzen en het sponsoren van maatschappelijke projecten.

Stimuleren van verantwoord alcohol gebruik

Het leveren van een actieve bijdrage aan de Surinaamse samenleving is onder andere terug te vinden in onze activiteiten om verantwoord alcoholgebruik te stimuleren. Alcoholconsumptie past binnen een gezonde leefstijl, mits men verantwoord drinkt. Het stimuleren van consumenten om verantwoord te drinken is dan ook een top prioriteit voor Surinaamse Brouwerij. Op onze verpakkingen en reclame-uitingen communiceren wij verantwoord alcoholgebruik aan de hand van logo's. Al onze communicatie geschied uitsluitend naar leeftijden boven de 18. Gedurende onze eigen Parbo en Heineken® events hanteren wij altijd 18+ als minimum leeftijd om deel te nemen.

Alcohol en verkeer gaan niet samen, wij stimuleren consumenten om een taxi te nemen of met een nuchtere bestuurder samen te reizen. In 2013 hebben wij de Heineken® commercial 'Sunrise belongs to moderate drinkers' uitgezonden. In deze commercial staat de boodschap om verantwoord te drinken centraal. Je kunt een hele nacht dansen en uitgaan, zolang je maar op een verantwoorde manier met drank omgaat.

Studiebeurzen en stage

Door middel van het verlenen van aantrekkelijke studiebeurzen investeren wij in toekomstige talentvolle medewerkers en in de lokale maatschappij. 2013 telde totaal 5 studiebeurzen zowel nationaal als internationaal. Wij financieren voor deze studenten de kosten van de studie en alles wat daarbij komt kijken. Naast de studiebeurzen geven wij studenten ook de kans om middels het lopen van een Management Traineeship op diverse afdelingen uitdagende projecten tot een goed einde te brengen.

Leverancierscode

Onze aandacht voor duurzaamheid gaat verder dan alleen binnen ons eigen brouwerij terrein. Bij de inkoop van goederen voor het brouwen, verpakken en verkopen van ons bier vragen we leveranciers om onze 'leverancierscode' te ondertekenen. Hierin verplichten zij zich onder andere integer te handelen, mensenrechten te respecteren en werknemers een veilige werkomgeving te bieden. Ook op het gebied van milieu besparing vragen wij leveranciers bewust te zijn van de invloed die hun bedrijfsactiviteiten hebben op het milieu en deze invloed zo veel mogelijk te reduceren. Inmiddels heeft 100% van onze huidige leveranciers de code ondertekend. Wij zullen waarborgen dat wij ook in de toekomst enkel samenwerken met nieuwe leveranciers die zich verbinden aan onze leverancierscode en deze ondertekenen. Om te kunnen waarborgen dat een leverancier zich daadwerkelijk houdt aan de code maken wij zelf een risicoanalyse van onze leveranciers waarbij we hen toetsen op diverse elementen. Indien een leverancier in een hoog risicoprofiel valt zal deze in de toekomst door een extern bureau, EcoVadis, verder getoetst worden.

Als daarbij blijkt dat de betreffende leverancier niet voldoet aan de gestelde normen, gaan wij met hen in gesprek met als doel afspraken te maken hoe men alsnog aan de gestelde normen kan voldoen.

Lokale inkoop

Surinaamse Brouwerij probeert waar mogelijk te werken met lokale Surinaamse bedrijven. Voor veel grondstoffen en producten is dit vaak niet mogelijk. Sommige producten zijn nog niet beschikbaar en andere zijn weer niet van de juiste kwaliteit. Wij stimuleren daarom lokale leveranciers continu om hieraan te werken. We mogen over 2013 spreken van 44% lokale uitgave.

Investeren in de Surinaamse maatschappij

Surinaamse Brouwerij toont haar maatschappelijke betrokkenheid op verschillende manieren. Naast het verschaffen van studiebeurzen ontvangen wij door het jaar heen velen verzoeken voor sponsoring van maatschappelijke projecten. Afgelopen jaar hebben wij vele aanvragen kunnen honoreren. Dit heeft in 2013 geleid tot een totale investering van 250.000 SRD in verschillende grote en kleine maatschappelijke initiatieven.

Ook het ondernemen van gemeenschapswerk is voor ons van enorm belang. Zowel met het hele bedrijf als op afdelingsniveau worden er activiteiten ondernomen. Zo heeft de afdeling Human Resources een speelkamer ingericht bij een tehuis voor kinderen met een beperking.

**LEVERANCIERSCODE
ONDERTEKEND
DOOR 100%
VAN ONZE
LEVERANCIERS**



Onze prioriteiten voor duurzame groei

- Stimuleren van verantwoord alcohol gebruik in zowel merk-, klant- en consument gerelateerde activiteiten
- Gebruik maken van zoveel mogelijk lokale leveranciers en waar mogelijk lokaal geproduceerde producten
- Betrekken van stakeholders en het sluiten van strategische partnerships met relevante stakeholders
- Maatschappelijk werk, het teruggeven aan de lokale maatschappij en het bieden van studiebeurzen voor studenten



Gemeenschapswerk tijdens personeelsworkshop

Als onderdeel van de personeelsworkshop in april, hebben we gemeenschapswerk verricht aan de Waterkant in Paramaribo. Hier hebben we een groot deel van de omgeving schoongemaakt, vernieuwd en gerepareerd.

Blik vooruit



Integreren en verankeren van duurzaamheid

Blijven investeren in duurzaamheid

Surinaamse Brouwerij is onderdeel van HEINEKEN. HEINEKEN neemt als wereldspeler haar verantwoordelijkheid zeer serieus. De uitdagingen zijn groot en vragen een gerichte inzet en aanpak. De Brewing a Better Future strategie vormt daarmee onze 'roadmap' voor duurzaamheid. Met onze eigen doorvertaling en de focus op milieu, medewerker en maatschappij weten we welke vooruitstrevende mijlpalen we in 2015, 2016 en 2017 willen bereiken. De overall focus voor aankomend jaar is het betrekken van onze stakeholders bij de activiteiten die we ondernemen.

Activiteiten in 2014

Wij kunnen u nu al mededelen dat wij in 2014 mooie projecten zullen realiseren en activiteiten zullen ondernemen. Denk bijvoorbeeld aan:

- Een groot afvalwaterzuivering project
- Een impactvol recycle project
- Een langdurig project waarin wij al onze medewerkers stimuleren te bewegen
- Strategisch partnership met een stakeholder
- Eerste projecten t.b.v. de integratie van verantwoord alcoholgebruik in onze merken
- Stakeholder dialoog met belangrijkste stakeholders

Onze doelstellingen voor 2014



Milieu

- Elektriciteitsverbruik reduceren tot 15.0 kWh/hl
- Watervbruik terugbrengen naar 4.7 hl/hl
- Recycling van organisch rest afval
- 100% leverancierscode naleving



Medewerker

- 0 ongevallen
- Begrijpbaarheid van BaBF activiteiten onder eigen medewerkers
- Gemiddeld BMI van <26 bij onze eigen medewerkers
- 0 medewerkers positief getest tijdens bedrijfs alcohol- en drugstest



Maatschappij

- 2.5% TV communicatie budget investeren in verantwoord alcohol gebruik
- 1 dag vrijwilligerswerk per FTE
- 2% groei lokale inkopen¹
- Minimaal 1 strategisch partnership gericht op verantwoord alcohol gebruik

¹ Baseline 2013

Stakeholder dialoog

Investeren in duurzaamheid doe je samen. Door goed overleg met, en nauwe betrokkenheid bij verschillende belanghebbenden van onze onderneming zal er verdere vooruitgang, nieuwe kansen en een betere samenwerking ontstaan. Stakeholders moeten ons scherp kunnen houden en vertellen wanneer ze het gevoel hebben dat we van onze koers afwijken. Wij zullen er in 2014 extra focus op leggen om met stakeholders de dialoog aan te gaan en om samen te kunnen werken aan een duurzaam Suriname.





Over dit duurzaamheidsverslag

Dit verslag vat de voortgang samen die Surinaamse Brouwerij N.V. in 2013 met betrekking tot het duurzaamheidsprogramma 'Brewing a Better Future' heeft geboekt. De gegevens in dit rapport hebben betrekking op de geconsolideerde cijfers van Surinaamse Brouwerij N.V., onderdeel van HEINEKEN N.V.

Heeft u naar aanleiding van dit duurzaamheidsverslag vragen, ideeën of suggesties? Stuur dan een e-mail naar: duurzaamheid@parbobier.com



Het HEINEKEN N.V. duurzaamheidsverslag is online beschikbaar en bevat gedetailleerde informatie en illustratief film- en beeldmateriaal van de wereldwijde HEINEKEN activiteiten.

www.sustainabilityreport.HEINEKEN.com

Surinaamse Brouwerij N.V.

Brouwerij weg 1
Paramaribo
Suriname

Hoofredactie en productie

Flip van Woerkom

Vormgeving

Spang Makandra

Fotografie

Helio Phoeli

Drukwerk

Multiforms

Gepubliceerd

september 2014

Duurzaam papier

Dit duurzaamheidsverslag is gedrukt op Sappi Magno™ plus gloss papier.

Sappi Magno™ plus gloss is een gecoat papier van verantwoorde en duurzame herkomst, geproduceerd met een totaal chloorvrij proces en gecertificeerd als FSC® Mix en PEFC™.

